

КРЫШИ И ФРОНТОНЫ

Введение

Именно крыша во многом определяет жизнестойкость здания. Основное назначение крыши — противостоять погодным условиям, защищать дом от дождя и снега или иных атмосферных явлений. Крыша состоит из несущей части и наружной оболочки — кровли. Форма крыши и ее покрытие имеют значение для создания определенного стиля. Плоские крыши ассоциируются с итальянским Ренессансом, тогда как пологие — со Средними веками и французским Ренессансом.

Крыша со скатами

Наклонная поверхность для стока воды с крыши называется *скат*. Треугольная форма крыши является базовой и одной из самых легких в строительстве. Такая крыша может иметь самое различное покрытие, от соломы до алюминированного железа. Верхняя часть стены здания (как правило, торцевой), ограниченная двумя скатами и не отделенная снизу карнизом, называется *щипец*.



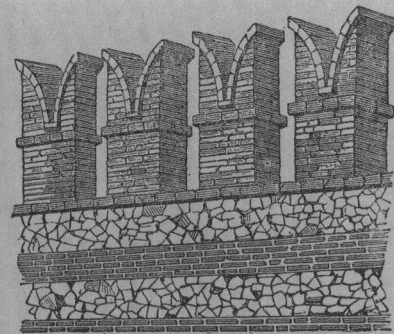
Свесы

Скаты крыши выступают по сторонам, образуя свесы, это способствует тому, что дождевая вода и снег не падают прямо у дома. На рисунке представлен дом в Швейцарии, но такие же строят и в регионах с жарким климатом: свесы создают тень и от лучей палящего солнца.



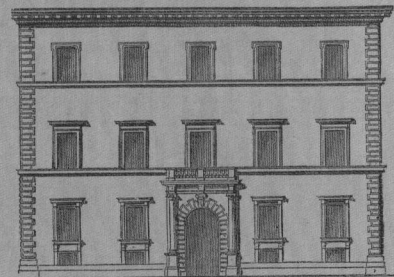
Крыша «кэтслайд»

Удлиненный асимметричный скат укрывает выступающую часть нижнего этажа. Это простой способ укрыть два отдельных участка, не создавая между ними сточный желоб.



Геральдическая зубчатая стена с бойницами

В данном случае неглубокие бойницы имеют символическое назначение. Такая форма использовалась для обозначения принадлежности владельца дома к партии гибеллинов, одной из главных политических фракций в средневековой итальянской Вероне.



Плоская крыша

Истоки плоской крыши уходят к древнеримским образцам; такая форма была ключевой деталью архитектуры итальянского Ренессанса, и ее копировали повсеместно. Эта крыша палаццо Вероспи в Риме полностью спрятана от взгляда стоящих внизу массивным карнизом.