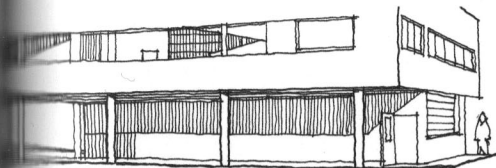


ПОРТИКИ И ДВЕРИ

Модерн

Источником вдохновения для архитекторов XX века служили греческие конструкции с балочными перекрытиями. Точно так же, как в древности, для объединения разбросанных по фасаду входов часто использовались сплошные колоннады. Улучшение качества листового стекла позволило создавать стеклянные фасады, включающие стеклянные двери. При этом получался интересный эффект — можно было смотреть внутрь здания, но не знать, как открывается дверь.



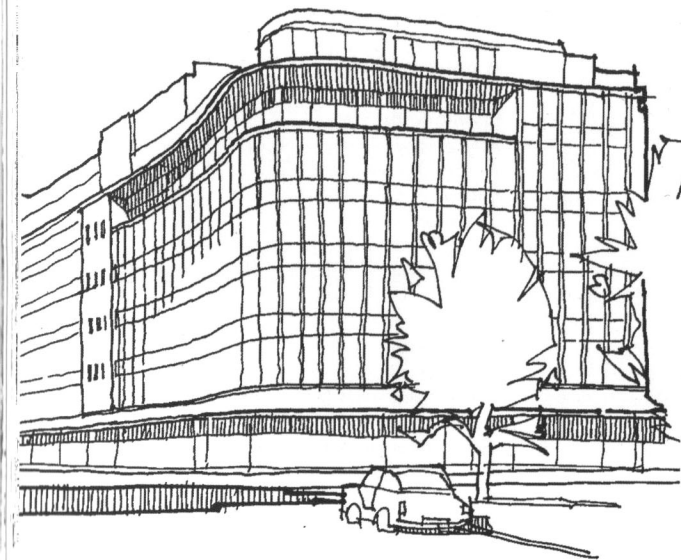
Для человека или автомобиля?

Очень трудно понять, как войти в виллу Савой, вблизи Парижа, спроектированную в 1928 году архитектором-модернистом Ле Корбюзье. Вход проектировался для автомобилей, которые въезжали по пандусу позади колонн.



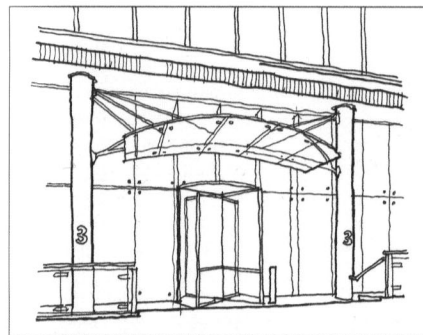
Тосканский портик

Портик этого загородного дома начала XX века создавался как наружное жилое пространство. Тосканские колонны с гладким фризом и без каннелюр, представляющие собой упрощенный вариант дорического ордера, были просты и дешевы в изготовлении.



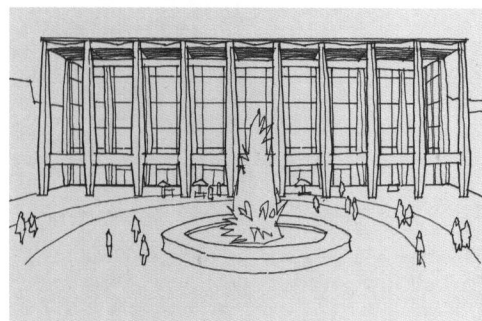
Стекло́нный фасад

Лондонский универсальный магазин «Питер Джоунз» стал одним из первых зданий с застекленным фасадом. Технология позволила создать не только навесные панели, заменяющие кирпич, но и прочные стеклянные двери, не разбивающиеся от толчков.



Стекло́нный балдахин

Стекло́нный балдахин, нависающий над входом, использован для объединения стеклянного фасада этого офисного здания. Вращающаяся дверь (разумеется, тоже стеклянная) обеспечивает доступ во внутренние офисы.



Объединенный фасад

Структурные опоры фасада концертного зала Линкольн-центра в Нью-Йорке образуют колоннаду, созданную по мотивам древнегреческих образцов. Как и у классической колоннады, ее преимущество состоит в том, что она полностью объединяет фасад. Количество входов — по замыслу архитекторов.